

# CAVIUS SE

## BRAND VARNARE

Kommersiell referens: Cavius 2001-029  
Utvecklad av CAVIUS

### VÄNLIGEN LÄS DENNA ANVÄNDARGUIDE NOGA INNAN ANVÄNDNING OCH SPARA FÖR FRAMTIDA ANVÄNDNING!

Cavius brandvarnare är avsedda för installation i bostadshus, husvagnar och husbilar. De rekommenderas inte för båtar.

#### Teknisk information:

**Diameter:** 40 mm. **Höjd:** 42 mm (utan sockel).

**Detektortyp:** Cavius brandvarnare är en fotoelektrisk brandvarnare.

**Larmsignal:** Brandlarmstillstånd indikeras av en serie upprepade toner: Lägsta ljudnivå är 85 dB vid ett avstånd av 3 meter.

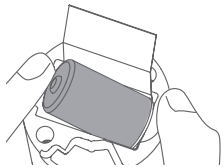
**Batteri:** Drivs av ett utbytbart 3 V CR2 DESAY eller Duracell Litiumbatteri (medföljer).

**VIKTIGT! Korrekt drift av larm säkerställs med användning av Desay-/Duracell-batteri.**

#### Indikator för låg batterispänning:

Ett kort "pip" ljuder och LED-lampen blinkar var 48:e sekund när batteriet börjar ta slut. När detta händer fortsätter den fungera i minst 30 dagar.

Det rekommenderas att byta brandvarnaren efter 10 år eller om larmet har tagit skada. Larmet kan inte sättas fast i sockeln om batteriet inte är installerat.



#### Byte av batteri:

För att byta batteri måste larmet tas bort från sockeln genom att vrida den moturs.

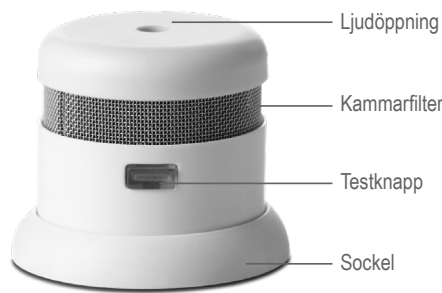
**Varning:** Det finns risk för explosion om batterierna ersätts av en felaktig typ. Kassera använda batterier enligt lokala miljöbestämmelser. Byt ut batteriet och beakta polernas orientering. Sätt tillbaka larmet i sockeln genom att vrida den medurs tills den klickar och testa därefter larmet.

#### Placering:

Brandvarnaren är avsedd för placering i ett tak. Brandvarnaren ska placeras minst 50 cm från väggen och minst en brandvarnare per våning, dock högst 10 meter mellan brandvarnare.

**Larmsignal:** Detektor har en visuell och en akustisk varningssignal. I det passiva läget blinkar LED-lampen var 48:e sekund för att indikera normal funktion. I larmläge blinkar LED-lampen och detektorn avger en svepande ljudsignal avsedd att varna boende.

**Tyst funktion:** I händelse av oavsiktligt larmstillstånd eller falsklarm, tryck på sidoknappen. Detta tystar larmet i 10 minuter och därefter återgår larmet automatiskt till normal funktion.



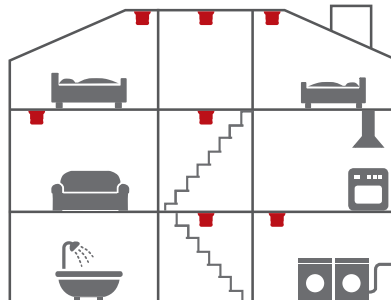
**Underhåll:** Larmet ska dammsugas en gång per kvartal, och den kan torkas av med en fuktig trasa. (Öppna inte larmet.)

Testa larmet minst en gång per kvartal genom att trycka på testknappen. Larmet utför ett självtest och avger en högljud larmsignal.

#### De bästa platserna att montera larmet är:

- Att placera minst en varnare mellan möjliga brand källor och sovrum
- Att placera varnare i varje rum, i korridorer och trappor
- Att placera en varnare i varje rum, som sovrum och vardagsrum.
- Placera larmet där den går att nå för att testa batteriet och för underhåll

Fler varnare ökar säkerheten.



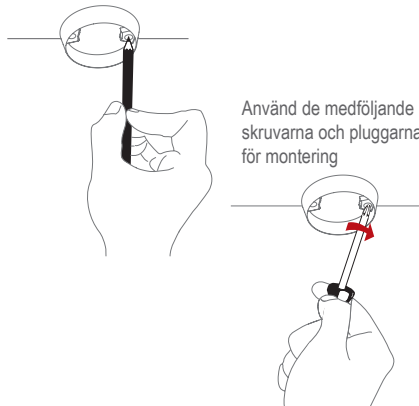
■ Minimum

#### Installation av varnare:

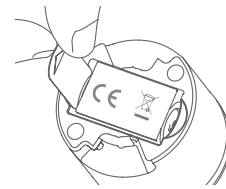
1. Koppla loss varnaren från sockeln genom att vrida den moturs. Använd sockeln för att markera ut skruvhålen i taket. Använd de medföljande skruvarna och pluggarna för att montera sockeln. När sockeln är monterad i taket fäster du detektorn genom att vrida den medurs.



Markera skruvhålen med en penna



2. Dra ut isolationsremsan från batteriet enligt bilden.



3. Efter montering måste varnaren testas genom att trycka in testknappen på sidan och alstra en högljud larmsignal. **Obs:** Etiketten i produkten får inte tas bort eftersom den innehåller viktig information avseende produkten

#### Varnaren får INTE placeras:

- I dammiga rum
- Längst upp i spetsiga snedtak, i takhörn eller inom 50 cm från en vägg.
- I rum där temperaturen ligger utanför intervallet +4° till 38°C eller över 90 % relativ luftfuktighet ej kondenserande.
- I kök, garage och eldstäder där fukt, gaser och rök kan uppstå.

**Felsökning:** Om larmet aktiveras utan synliga orsaker kan den möjliga orsaker vara:

- Dammpartiklar i rökkammaren som kan tas bort genom att dammsuga nätet.
- Hög luftfuktighet som kondenserar och som kan åtgärdas genom att torka varnaren.

Om varnaren inte fungerar när testknappen trycks in är den troliga orsaken ett felaktigt batteri, och varnaren måste därmed bytas ut.

**Testa alltid detektorn efter byte av batteri.**

#### Övrig information:

Måla inte brandvarnaren.

**Kassering:** För batteri och produkt, vänligen kassera korrekt vid livslängdens slut. Detta är elektronikavfall som ska återvinnas.

Vänligen observera lokala föreskrifter om information till ditt försäkringsbolag avseende installerade brandvarnare.



EN 14604:2005 + AC :2008  
DoP no.: 2001-029  
Få DoP dokument: [www.cavius.com](http://www.cavius.com)



CE-märkningen på denna produkt bekräftar dess överensstämmande med Europeiska direktiv som gäller för produkten, och, särskilt, dess överensstämmande med harmoniserade specifikationer enligt standard EN 14604 avseende Byggproduktförordningen 305/2011.

Med ensamrätt: CAVIUS Aps tar inte på sig något ansvar för eventuella fel som kan förekomma i denna handbok. CAVIUS Aps förbehåller sig dessutom rätten att när som helst utan förvarning ändra maskinvaran, programvaran och/eller specifikationer som beskrivs här, och CAVIUS Aps gör inget åtagande att uppdatera denna information. Alla varumärken som förtecknas här tillhör respektive ägare. Upphovsrätt © CAVIUS Aps.

Utvecklad av CAVIUS Aps Julsøvej 16, DK-8600  
Tillverkad i P.R.C.